

# PLAN DE AUTOPROTECCIÓN 2022/2023

IES Torre Olvidada

IES TORRE OLVIDADA



## DIFUSIÓN del PLAN DE EVACUACIÓN

Una de las principales tareas que aún quedan pendientes dentro del **Plan de Evacuación** es la de darle la suficiente difusión, dentro de la comunidad educativa, de manera que sea conocido por todos y se pueda poner en práctica con éxito, en caso de que fuese necesario.

En el presente documento se ha realizado una síntesis del Plan de Evacuación haciendo especial hincapié en aquellos aspectos de relevancia para el alumnado del centro y que deberán conocer de la mano del tutor/a , a través de las **sesiones de tutoría**.

## PROTOCOLO de EVACUACIÓN

Una emergencia es un suceso que aparece de forma súbita e inesperada y puede producir daños tanto personales como materiales.

En los Centros Educativos podemos destacar las siguientes **situaciones de emergencia**:

- Incendio.
- Amenaza de bomba.
- Explosión.
- Inundación.
- Derrumbamiento.
- Catástrofes naturales.

## PROTOCOLO de EVACUACIÓN

El centro debe estar preparado ante cualquier situación de emergencia para dar respuesta a ella con el fin de garantizar la integridad física de los ocupantes del edificio.

Con la definición del Plan de Emergencia y Evacuación, establecemos las medidas de autoprotección necesarias para ello.

- Responsables y **Equipos Humanos de Emergencia**.
- **Pautas de Actuación** en una Evacuación.
- **Simulacros** de Evacuación.

## EQUIPOS HUMANOS de EMERGENCIA

Definimos los distintos equipos humanos responsables ante una situación de emergencia.

### ❑ Jefe de Emergencias:

- Directora
- Coordinador Plan Riesgos Laborales

### ❑ Centro de Control: Conserjería

- Jefa de estudios
- Un conserje

### ❑ Personal de Apoyo:

- Secretaria y un conserje.

### ❑ Equipo Evacuación de Aula:

- Docente junto a Delegado y Subdelegado de clase

### ❑ Equipo Evacuación por Planta:

- Un conserje planta baja
- Prof. de Guardia 1ª planta

## PAUTAS de ACTUACIÓN en EVACUACIÓN



## 1º DETECCIÓN

- En caso de que **cualquier ocupante del centro** detecte una emergencia (incendio, amenaza de bomba, explosión, inundación, escape de gas, catástrofe natural, etc.) deberá ponerlo en conocimiento del **profesor más cercano**, que comprobará la gravedad de la misma e informará de la situación al Jefe de Emergencias (**Directora**).
- Excepción: Si se detecta un **riesgo grave** e inminente que no dé lugar a dudas, se da la **alarma de evacuación** y automáticamente se informa al Jefe de Emergencias (**Directora**) de la gravedad de la situación.

## 2º ALERTA

Una vez detectada la situación de emergencia pasamos a la situación de alerta.

- **Aviso** al Centro de Control (**Conserjería**) y al Jefe de Emergencias (**Directora**).
- **Aviso** a los Servicios Públicos de Emergencia (**Servicio de Emergencias 112**) y a la **Policía Local**, si así lo estima oportuno el Jefe de Emergencias(**Directora**).

## 3º ALARMA

El siguiente paso será dar la voz de alarma a todos los ocupantes del edificio.

- Corresponde al Jefe de Emergencias (**Director/a**) dar la **Orden de Evacuación** tras haber solicitado la ayuda externa necesaria si así se hubiera decidido.
- Dada la orden, se procederá a **activar la alarma** desde el Centro de Control (**CONSERJERÍA**).

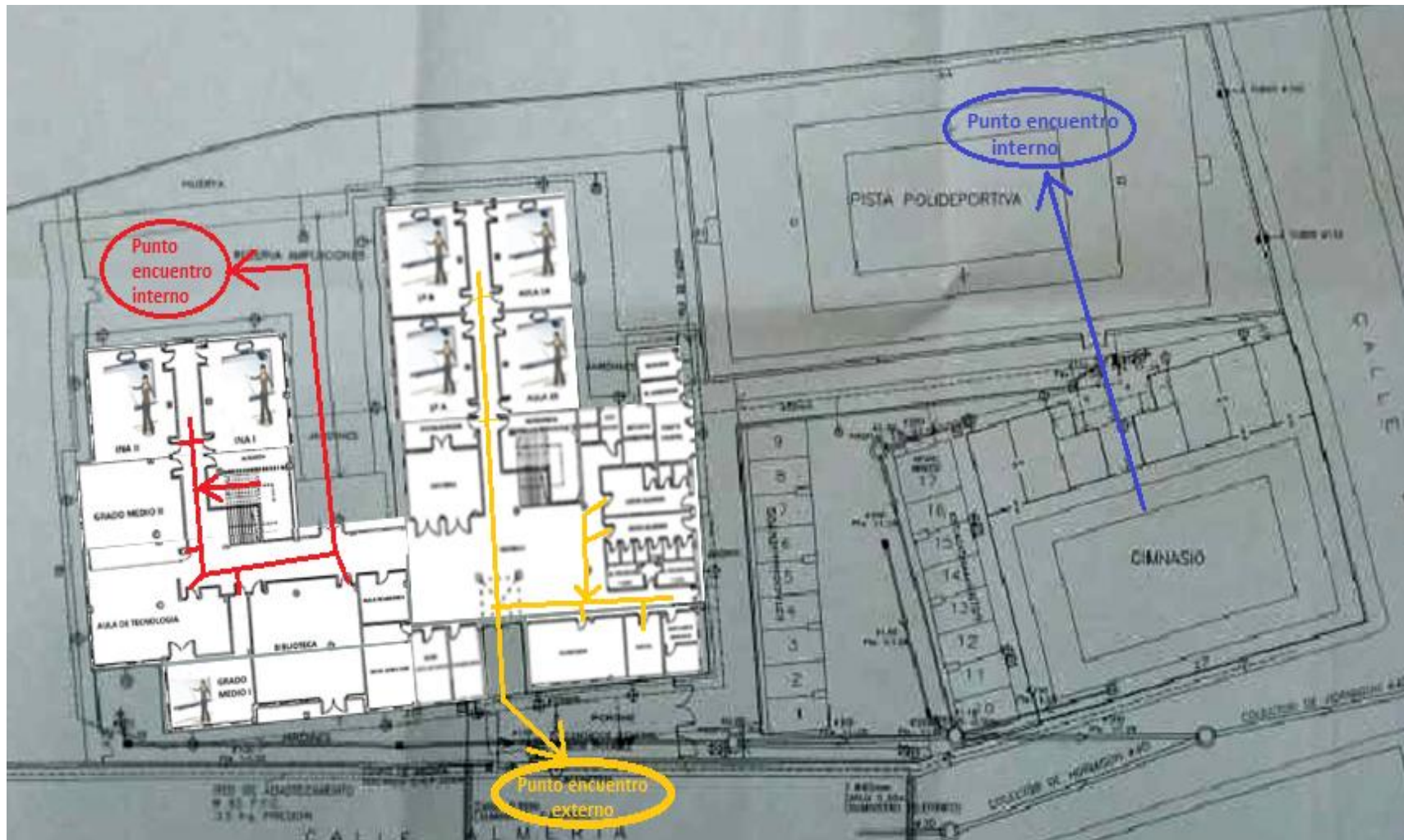
## 4º EVACUACIÓN

- Corresponde al Jefe de Emergencias (**Directora**) ordenar la **Evacuación** para el desalojo de la zona o zonas afectadas y ordenar la **intervención del personal de apoyo** para abrir las puertas exteriores del edificio y las puertas de acceso a los patios interiores del recinto escolar, así como proceder a la desconexión de algunas instalaciones generales (suministro eléctrico, agua, telecomunicaciones...).
- La Evacuación del edificio comienza con la **Evacuación de las Aulas** (Equipo de evacuación de Aula), seguida de la **Evacuación** de las **Plantas** (Coordinador de Planta), terminando en el **punto** exterior de **encuentro** (fuera del recinto) y **punto** interior de **confinamiento** (dentro del recinto)

## PUNTO DE ENCUENTRO Y CONFINAMIENTO

- Todos los **grupos** se **dirigirán** a su correspondiente **punto de encuentro** establecido en los planos de evacuación.
- Existe un punto de **encuentro exterior** (al que se accede por la puerta principal al exterior del centro, acerado de Calle Almería) por el que saldrán todos los que se encuentren en el ala derecha del edificio y dos puntos de **confinamiento interior** (**los patios de 3º y 4º ESO**) para los que estén en el ala izquierda del edificio y la **pista polideportiva** para el alumnado que se encuentre en el gimnasio o aula al aire libre.
- El **equipo de evacuación de planta** y los **profesores/as de aula** informarán al Jefe de Emergencias (**Directora**) del resultado e incidencias de la evacuación de la zona o grupo de la que sean responsables, procediéndose a realizar el recuento general.

## UBICACIÓN DE PUNTOS DE ENCUENTRO PLANO



## UBICACIÓN DE PUNTOS DE ENCUENTRO FOTO AEREA



## EVACUACIÓN DE AULA

**La dirige el/la docente que esté en el aula en ese momento con la ayuda de los alumnos del Equipo de Aula.**

### Docente:

- Recibe e **interpreta la señal de la ALARMA.**
- Informa al alumnado de la situación de emergencia.
- Da la orden de “preparados para evacuar”.
- Ordena cerrar las ventanas y apagar las máquinas.
- **Cuenta el número de ocupantes** del aula en ese instante.
- Ordena al alumnado formar en fila al lado de la puerta.
- Controla que nadie se lleve objetos personales.
- Es el último en salir del aula: apaga las luces y cierra la puerta.
- Una vez fuera del aula, se incorpora a la cabeza de la fila.

## EVACUACIÓN DE AULA

- Dirige al grupo en su recorrido de evacuación
- Presta especial atención a los alumnos con necesidades educativas especiales o con la capacidad motora reducida.
- **Dirige al grupo hasta su correspondiente punto de encuentro donde contará de nuevo a sus componentes y los mantendrá unidos sin mezclarse con el resto de alumnos evacuados.**
- Una vez que se de por finalizada la situación de emergencia, volverá con su grupo de nuevo al aula para continuar con el normal funcionamiento de las clases.

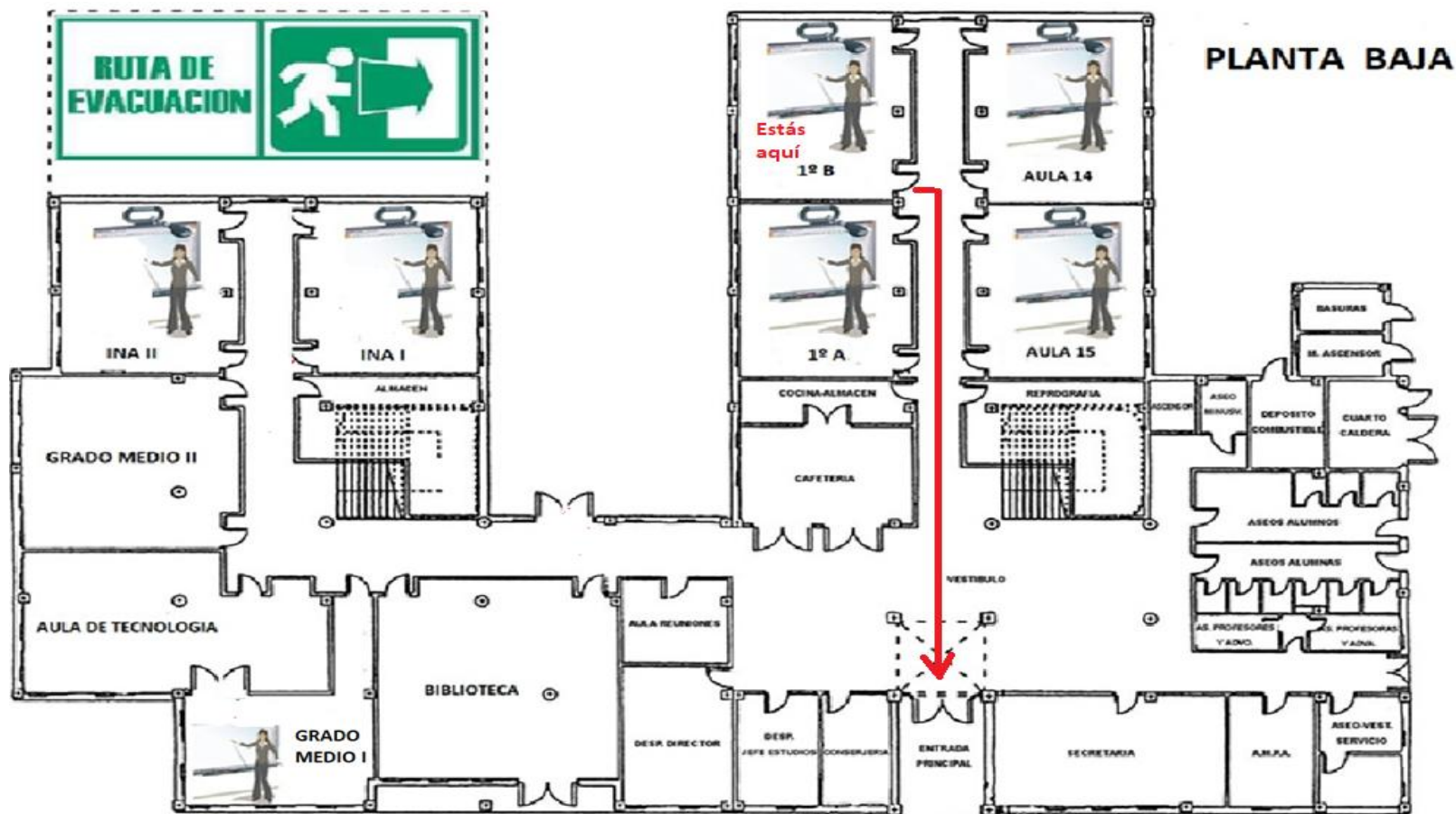
## EVACUACIÓN DE AULA

### Alumnos/as del equipo de Aula:

- Cierran las ventanas del aula.
- Cuentan el número de alumnos/as en ese instante.
- Controlan que nadie se lleve objetos personales.
- Se ocupan de ayudar a los compañeros/as con necesidades educativas especiales o con dificultades motoras.
- **Si en ese instante algún alumno/a se encontrase fuera del aula (en el aseo, haciendo un recado, etc.) se incorporará lo antes posible a su grupos indicándolo al profesor/a responsable.**

## Recorrido Evacuación – EJEMPLO AULA

En cada aula habrá un panel como éste donde se indica la ruta de evacuación a seguir



## EVACUACIÓN DE PLANTA BAJA

**La dirige el coordinador de Planta, que será la jefa de estudios, o un conserje o un profesor guardia.**

- Las aulas situadas en la planta baja no utilizan las escaleras para su evacuación y su punto de encuentro estará para las **aulas del ala derecha** al **exterior del edificio** saliendo por la **puerta principal de acceso** (acerado de la **calle Almería**) y para las aulas del **ala izquierda** en los **patios de recreo de 3º y 4º de ESO**, saliendo por la puerta interior que da acceso a dichos patios.
- Los alumnos que se encuentren en **EF** o en el **aula al aire libre** se agruparán en la **pista polideportiva**.

## EVACUACIÓN DE PLANTA PRIMERA

**La dirige el/la coordinador/a de Planta, que será uno de los profesores de guardia.**

- Las **aulas** del **ala derecha** de la planta primera se evacuarán a través de la **escalera principal** que da acceso a la puerta de entrada al centro y su **punto de encuentro** estará al **exterior** en la **calle de Almería**.
- Las **aulas** del **ala izquierda** de la planta se evacuarán a través de las escaleras laterales que dan al pasillo izquierdo del edificio y saldrán por la puerta interior del pasillo izquierdo que está frente a la biblioteca a su **punto de encuentro** que son los **patios de 3º y 4º de ESO**.

## INTERVENCIÓN DEL PERSONAL DE APOYO

### Desconexión de instalaciones generales:

- La realizan los responsables asignados para ello (Secretaria y conserje).
- Procederán a bloquear y cortar la corriente eléctrica del ascensor, comprobando previamente que está vacío.

### **Abrir y cerrar puertas exteriores del edificio y del patio:**

- El responsable de abrir y cerrar las puertas será uno de los conserjes.
- Comprobarán que las salidas de emergencia, la puerta exterior del centro y las de acceso a los patios están abiertas y libres de obstáculos para facilitar la evacuación y la posible entrada de los servicios externo.

## 5º FIN DE LA SITUACIÓN DE EMERGENCIA

- Corresponde al Jefe de Emergencias (**Director/a**) tomar la decisión de **dar por finalizada la emergencia**, una vez realizada la evacuación y **superada la situación** que provocó dicha emergencia.
- En caso de **intervención** de los **equipos de ayuda externa**, el fin de esta situación la decidirá el **Jefe de los Servicios Públicos de Emergencia**.
- **Se comunicará** el fin de la situación de emergencia y se dará la **orden de volver a ocupar el edificio** de la misma manera en la que se produjo la evacuación (de forma progresiva, ordenada, utilizando los mismos recorridos de evacuación y con la máxima celeridad que nos permita la situación).

## NORMAS PRÁCTICAS PARA EL ALUMNADO

**Durante la Evacuación, los alumnos tendrán en cuenta una serie de consideraciones generales de interés:**

- Deberán **seguir** las **indicaciones del profesor** y no tomar iniciativas personales.
- En ningún caso recogerán **objetos personales**, evitando demoras o retrasos en la evacuación.
- Los **alumnos que no se encontraran en su aula** al sonar la alarma, si estuvieran en la misma planta se incorporarán lo más rápidamente posible a su grupo. Si estuvieran en otra planta, se incorporarán al aula más cercana y se lo comunicarán al docente responsable del grupo.
- Saldrán **ordenadamente y con rapidez**, pero **nunca corriendo, empujando** o gritando.

## NORMAS PRÁCTICAS PARA EL ALUMNADO

- Se deberá **respetar el mobiliario y el equipamiento** escolar aún siendo una situación de emergencia.

**En ningún caso** se deberá **volver hacia atrás** o detenerse, salvo para ayudar a un compañero.

- Los **grupos** deberán **mantenerse unidos** hasta el final, **sin mezclarse con otros grupos** ni siquiera en el punto de encuentro.

- En caso de tener que **atravesar zonas con humo**, se protegerán las **vías respiratorias** con **pañuelos mojados**.

- **Nadie deberá detenerse** junto a las **puertas de salida**, en las cajas de **escaleras** o en los **pasillos** y zonas comunes.

## NORMAS PRÁCTICAS PARA EL ALUMNADO

- Una vez desalojado el edificio, los **alumnos se concentrarán** en los diferentes lugares previstos para ello y designados como **puntos de encuentro y confinamiento**, siempre bajo el control del profesor responsable, quien comprobará la presencia de todos los alumnos de su grupo e informará de ello al coordinador de planta para que éste, a su vez, informe al Jefe de Emergencias.

## NORMAS PRÁCTICAS PARA EL PROFESORADO

Durante la Evacuación, el profesorado tendrá en cuenta una serie de consideraciones generales de interés:

- Se procurará **no incurrir en comportamientos inadecuados** ante una situación de emergencia, que puedan denotar **precipitación o nerviosismo**, para evitar que esta actitud pudiera transmitirse a los alumnos, con las consecuencias negativas que ello llevaría aparejadas.
- **No se utilizará** el **ascensor** para la evacuación de personas, ni se abrirán ventanas o puertas que en caso hipotético de fuego favorecerían las corrientes de aire y propagación de las llamas.

## NORMAS PRÁCTICAS PARA EL PROFESORADO

- Teniendo en cuenta la tendencia instintiva de los alumnos a dirigirse hacia las salidas y escaleras que habitualmente utilizan y que pueden no ser las convenientes en un caso concreto, es aconsejable en la planificación de la evacuación prever esta circunstancia, siendo el **profesor** de cada aula el **único responsable** de conducir a los alumnos en la dirección de salida previamente establecida en su **recorrido de evacuación**.
- No se utilizarán en la evacuación otras **salidas** que no sean las **normales del edificio**. No se consideran como salidas las ventanas, puertas a terrazas o patios exteriores vallados, etc.

## INSTRUCCIONES DE EVACUACIÓN ANTE UNA SITUACIÓN DE EMERGENCIA

Este decálogo de instrucciones ante una Emergencia está recogido en los Planos de Evacuación y debe servir para recordar las pautas básicas a seguir:

- 1. La evacuación comenzará con una señal de alarma distinta a la habitual.**
- 2. Mantenga la calma y siga las indicaciones del profesorado.**
- 3. No recoja objetos personales. Salga rápido, en silencio y sin correr.**
- 4. Ayude a quien lo necesite pero no vuelva nunca atrás en su recorrido.**
- 5. Utilice sólo las vías o recorridos de evacuación marcados en este plano.**
- 6. No utilice el ascensor, ni salga por ventanas, terrazas o patios de luces.**
- 7. Estando en otra planta, únase al grupo más cercano y busque después al suyo en el punto de encuentro. Si su grupo evacúa a otro punto de encuentro distinto, comuníquelo al profesor/a del grupo al que se ha unido.**
- 8. Procure no obstaculizar las vías de evacuación, puertas, pasillos, etc.**
- 9. Diríjase al correspondiente punto de encuentro marcado en el plano.**
- 10. Permanezcan juntos, sin mezclarse con otros grupos ni tan siquiera en el punto de encuentro.**

## SIMULACRO DE EVACUACIÓN

- El Plan de Autoprotección de los centros obliga a **estar preparados para hacer frente** a las **situaciones de emergencia** que se pudieran provocar. Para ello tenemos que ponernos en situación y entrenarnos **previamente simulando la evacuación del edificio** en situaciones parecidas.
- Durante las próximas semanas se va a dar **difusión al Plan de Autoprotección** entre los sectores:
  - **Al profesorado**: a través del claustro y reuniones informativas por sectores-
  - **Al PAS**: a través de una reunión informativa.
  - **Al alumnado**: trabajando en las tutorías.